

## BENCHMARKING 2012

Vergelijk uw milieuprestaties met die van uw sector

Tertiaire sector



Versie november 2013

Meer informatie

[ecodyn@leefmilieu.irisnet.be](mailto:ecodyn@leefmilieu.irisnet.be)

[www.leefmilieubrussel.be/ecomanagement](http://www.leefmilieubrussel.be/ecomanagement)



# BENCHMARKING 2012: VERGELIJK UW MILIEUPRESTATIES MET DIE VAN UW SECTOR

*Tertiaire sector*

## INHOUD

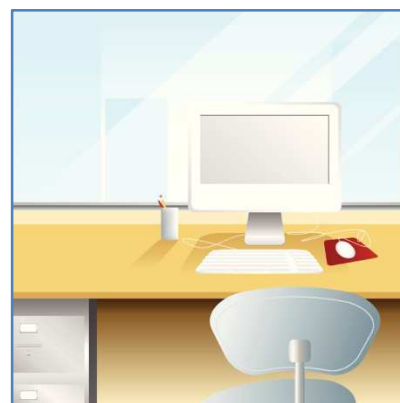
INLEIDING.....	3
Compilatie van studies voor de tertiaire sector.....	4
<i>Energieverbruik</i> .....	4
<i>Waterverbruik</i> .....	5
<i>Papierverbruik</i> .....	5
<i>Afvalproductie</i> .....	6
<i>Mobiliteitsbeleid</i> .....	7
BIBLIOGRAFIE.....	8



## INLEIDING

### WAT IS HET DOEL VAN DIT DOCUMENT?

Dit document heeft tot doel de (kandidaat-)labelhouders in staat te stellen hun milieuprestatie-indicatoren te vergelijken met die van andere organisaties uit hun sector, zodat ze evolutiedoelstellingen kunnen vastleggen.



### WAT IS BENCHMARKING?

Volgens het **Institut du Benchmarking**<sup>1</sup> is benchmarking een “*permanent zoeken naar en evalueren van de beste producten en praktijken, en uitvoering van gelijkaardige benaderingen gericht op optimalisering van de prestaties van de onderneming, of eenvoudiger gezegd: het zoeken naar en de uitwisseling en het gebruik van de goede praktijken*”.

Door benchmarking kan men dus de meest efficiënte en professionele processen zoeken die de organisatie kunnen helpen haar doelstellingen te bereiken, een “ideaal” streefdoel in termen van resultaten, kwaliteit van dienstverlening/product voorop te stellen en de processen van de organisatie te verbeteren<sup>2</sup>.

In het kader van een milieubeheersysteem dat gericht is op een doorlopende verbetering van de prestaties kan benchmarking worden beschouwd als een methode om prestatieverschillen te begrijpen, die gebaseerd is op de **follow-up en de vergelijking van representatieve indicatoren voor de sector die het mogelijk maken realistische doelstellingen voor doorlopende verbetering voorop te stellen**.

### EN IN DE PRAKTIJK?

In het kader van het labellingprogramma “Ecodynamische onderneming” raden wij u twee types van benchmarking aan:

- **Interne benchmarking:** vergelijking binnen uw eigen organisatie (indicatoren van verschillende jaren en/of verschillende vestigingen voor hetzelfde jaar)
  - ➔ Het Excel-bestand voor follow-up van de indicatoren op onze internetsite kan u hierbij helpen.
- **Sectorale benchmarking:** vergelijking met gelijkaardige functies binnen dezelfde activiteitensector (bv. kantoren met/zonder airconditioning, met vergelijkbare oppervlakte ...)
  - ➔ U vindt de gegevens per sector in dit document.

### WELKE GEGEVENS WERDEN IN DIT DOCUMENT GEBRUIKT?

De gegevens die in dit document zijn verzameld, zijn niet volledig. Het hoofddoel van dit document is de organisaties te steunen in hun aanpak voor doorlopende verbetering van de milieuprestaties door hen een basis voor lokale vergelijking en denkpijsten te bieden.

De gegevens komen hoofdzakelijk uit de compilatie van studies uitgevoerd voor Leefmilieu Brussel. De gegevens van bepaalde Europese studies die beschikbaar zijn in de overheidssector zijn eveneens samengevoegd in dit document.

**De gegevens van de verschillende studies lopen soms sterk uiteen. Bepaalde cijfers zijn afgerond, en al deze cijfers moeten als trends worden beschouwd.**

### HOE DE GEGEVENS GEBRUIKEN?

Dit document geeft u, voor elk thema, verschillende indicatoren. Het is belangrijk dat u uw eigen organisatie vergelijkt met organisaties in een zo gelijkaardig mogelijke situatie. In alle gevallen is het belangrijk rekening te houden met de context, om betekenis te geven aan uw analyse. Deze indicatoren zijn immers trends, en moeten dus omzichtig worden gebruikt.

<sup>1</sup> <http://www.institutdubenchmarking.com/>

<sup>2</sup> <http://www.dicodunet.com/definitions/e-marketing/benchmark.htm>



# COMPILATIE VAN STUDIES VOOR DE TERTIAIRE SECTOR



## ENERGIEVERBRUIK

### Gemiddelde indicatoren voor het Brussels Hoofdstedelijk Gewest

De volgende indicatoren zijn gemiddelden voor het Brussels Hoofdstedelijk Gewest. De gegevens zijn niet genormaliseerd (m.a.w. er is geen klimaatcorrectie uitgevoerd).

Type van kantoor	Elektriciteit kWh/m <sup>2</sup>	Brandstoffen kWh/m <sup>2</sup>	Aantal vestigingen in de steekproef	Gemiddelde grootte m <sup>2</sup>
Privékantoren HS van 2 tot 10 000 m <sup>2</sup>	150	103	37	4 708
Privékantoren HS > 10 000 m <sup>2</sup>	129	80	28	17 378
Privékantoren HS	121	79	90	10 765
Privékantoren LS	164	114	8	441
Openbare besturen HS 2 tot 10 000 m <sup>2</sup>	79	84	72	5 891
Openbare besturen HS > 10 000 m <sup>2</sup>	102	70	54	18 355
Openbare besturen HS	94	71	156	12 897
Openbare besturen LS	27	153	28	539
Type van kantoor	Elektriciteit kWh/werknemer	Brandstoffen kWh/werknemer	Aantal vestigingen in de steekproef	Gemiddelde grootte m <sup>2</sup>
Privékantoren HS	4 749	2 506	78	320
Openbare besturen HS	3 849	2 871	134	329

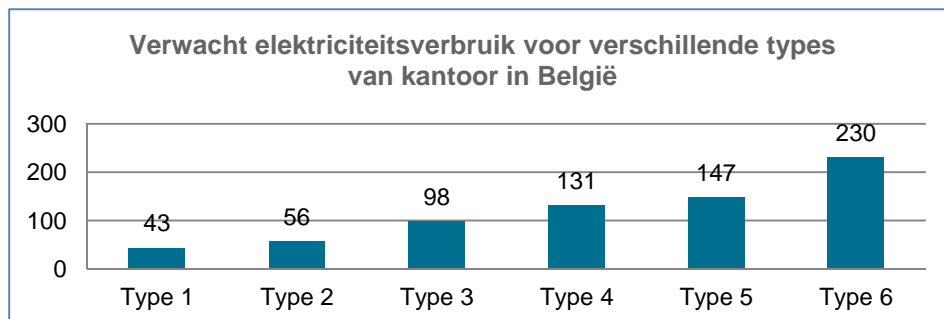
Bron: Energiebalans van het Brussels Hoofdstedelijk Gewest, ICEDD voor Leefmilieu Brussel, juni 2013 - gegevens 2011 Toelichting bij de gegevens: verwarmde m<sup>2</sup> buiten, gebouwen met en zonder airconditioning, geen klimaatcorrectie aan de hand van graaddagen, HS = hoogspanning, LS = laagspanning

### Indicatoren afkomstig van de federale instellingen met/op weg naar EMAS-registratie

Genormaliseerd verbruik voor verwarming/nuttige oppervlakte (kWh/m <sup>2</sup> )	107
Elektriciteitsverbruik/nuttige oppervlakte (kWh/m <sup>2</sup> )	107
Elektriciteitsverbruik/VTE (kWh/VTE)	3 868

Bron: Benchmarking EMAS-netwerk 2011, Programmatorische Federale Overheidsdienst Duurzame Ontwikkeling, mei 2012 – Toelichtingen: 18 organisaties, genormaliseerd verbruik voor verwarming, nuttige oppervlakte = verwarmde oppervlakte excl. oppervlakte doorgangen en technische oppervlakten

### Elektriciteitsverbruik voor verschillende types van kantoor in België



m <sup>2</sup> /VTE	100	60	60	60	15	15
Airconditioning?	nee	nee	ja	ja	ja	ja
Aantal bezettingsuren per week	50	50	50	100	100	100
Elektrische verwarming?	nee	nee	nee	nee	nee	ja





## WATERVERBRUIK

Bij Leefmilieu Brussel zijn nog geen studies beschikbaar over het waterverbruik per voltijds equivalent in de kantoren.

### Indicatoren afkomstig uit Franse studies:

	m <sup>3</sup> /VTE.jaar	liter/VTE.dag
Waterverbruik per VTE	2,5 tot 6	10 tot 30

Bron: *guide de l'écoresponsabilité, Adème, France*

Waterverbruik per VTE	3.5	
-----------------------	-----	--

Bron: *gids "consommations et dépenses d'eau", ministère de l'environnement en France, maart 1997*

### Indicatoren afkomstig van de federale instellingen met/op weg naar EMAS-registratie

	m <sup>3</sup> /VTE.jaar
Waterverbruik per VTE	11.1

Bron: *Benchmarking EMAS-netwerk 2011, Programmatorische Federale Overheidsdienst Duurzame Ontwikkeling, mei 2012 – Toelichtingen bij de gegevens: 18 organisaties*



## PAPIERVERBRIUK

Papierverbruik	Aantal vellen/VTE.jaar	Aantal vellen/VTE.dag (hyp.: 220 werkdagen/jaar)	Aantal kg papier/VTE.jaar
<b>Gemiddeld</b> (voor bewustmakingsacties)	10 000	50	50
<b>Optimum</b> (klassiek profiel: diverse activiteiten, geen zware verplichtingen van buiten af, geen specifieke promotiecampagnes, met werkprocedures waarvoor niet veel moet worden afgedrukt) investering in besparingsmaatregelen	6000	25	30
<b>Extremen</b>	De grootste (offerte-departement van een onderneming – offertes moeten worden afgedrukt in meerdere exemplaren)	62 000	282
	De kleinste (departement informatica van een onderneming)	2 500	11

Bron: *Studie "Dématérialisation dans le cadre des activités de bureau de la région de Bruxelles-Capitale", Public Safety & Services (PSS) voor Leefmilieu Brussel, november 2004 – Steekproef: 25 overheids- en privébedrijven*

Opm.: 1 A4-blad van 80g/m<sup>2</sup> = 4,9896 g

De studie "Dematerialisatie op kantoor", (RDC, juni 2003 – Steekproef: 11 privé- en overheidsorganisaties) geeft gelijkaardige grootteordes.

### Indicatoren afkomstig van de federale instellingen met/op weg naar EMAS-registratie

	kg/VTE.jaar	Vellen papier/VTE.jaar (extrapolatie)
Papierverbruik per VTE	40	8015

Bron: *Benchmarking EMAS-netwerk 2011, Programmatorische Federale Overheidsdienst Duurzame Ontwikkeling, mei 2012 – Toelichtingen bij de gegevens: 18 organisaties*



## Gemiddelde indicatoren in Europa (cijfers 2009)

Resultaten van de studie voor Lexmark in Europa:

Pagina/werknemer.dag	
Gemiddeld papierverbruik per werknemer	31 (28 in Frankrijk, maar 41 in Spanje en 20 in Noorwegen)
Gemiddeld verbruik voor de privésector	32 (36 voor de tertiaire sector)
Gemiddeld verbruik voor de overheidssector	28

Bron: Studie uitgevoerd door Ipsos voor Lexmark, november 2009 – Steekproef: 6000 werknemers in 13 Europese landen – Publicatie in de krant Le Monde: <http://lemonde-emploi.blog.lemonde.fr/2011/10/04/un-salarie-imprime-en-moyenne-28-pages-par-jour/>



## PRODUCTIE VAN AFVALSTOFFEN

### Gemiddelde indicatoren in Brussel

Type van afvalstof	Indicator (kg/werknemer.jaar gemiddeld)	Foutenmarge
Gemengd	80	Grote variabiliteit in de gegevens Standaardafwijking: 48 kg/werknemer.jaar (waarschijnlijkheid van 95% in het interval 61 kg/werknemer.jaar, 98 kg/werknemer.jaar)
Papier-karton	140	Grote variabiliteit in de gegevens standaardafwijking: 108,3 kg/werknemer.jaar (waarschijnlijkheid van 95% in het interval 102 kg/werknemer.jaar, 180 kg/werknemer.jaar)
PMD	2	Grote variabiliteit in de gegevens standaardafwijking: 3,4 kg/werknemer.jaar (waarschijnlijkheid van 95% in het interval 0,75 kg/werknemer.jaar, 2,25 kg/werknemer.jaar)

Bron: Studie "Evaluation des flux de déchets pour le secteur des bureaux", RDC-Intertek voor Leefmilieu Brussel, 10 april 2008 - Steekproef: 28 kantoren (privé en openbare besturen)

kg/VTE.jaar	
Gemengd	75
Papier/karton	118
PMD	4

Bron: Benchmarking EMAS-netwerk 2011, Programmatorische Federale Overheidsdienst Duurzame Ontwikkeling, mei 2012 – Toelichtingen bij de gegevens: 18 organisaties



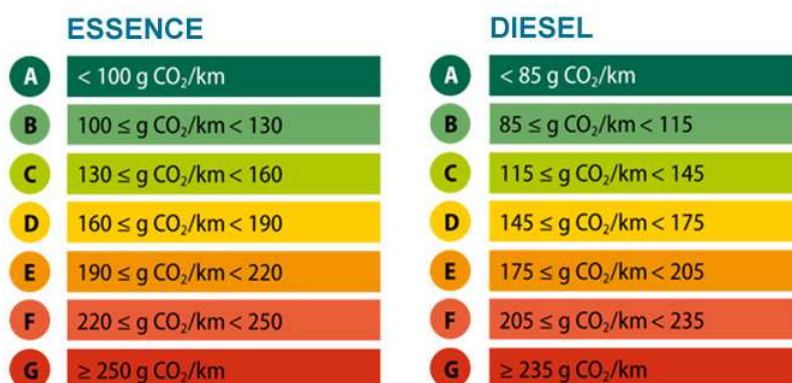


“Afgevlakt” percentage automobilisten volgens toegankelijkheidszone (GSV)

Sector	Zone GSV	A	B	C
Bestuur federaal/gewestelijk/gemeentelijk niveau		10,9 %	22,4 %	25,7 %
Gemeentebesturen / OCMW's		18,7 %	38,2 %	43,9 %
Europese instellingen		27,1 %	55,6 %	63,8 %
Privékantoren		34,1 %	69,8 %	80,1 %

Bron: Bedrijfsvervoerplannen, afdeling parkeren en verplaatsingen, Leefmilieu Brussel, gegevens 2011

CO2-emissies



Bron: CO2-gids van de auto, Federale Overheidsdienst Volksgezondheid, Veiligheid van de voedselketen en Leefmilieu, 2012

Verbruik over 100 km

	Geoptimaliseerd verbruik (liter/100 km)	Niet-geoptimaliseerd verbruik (liter/100 km)
Stadswagen	3.5	5.9
Kleine gezinswagen	3.8	8.2
Grote gezinswagen	4.1	6.4

Bron: internetsite [www.topten.be](http://www.topten.be), april 2013



## BIBLIOGRAFIE

- Energiebalans van het Brussels Hoofdstedelijk Gewest, ICEDD voor Leefmilieu Brussel, juni 2011 – gegevens 2009
- Benchmarking EMAS-netwerk 2011, Programmatorische Federale Overheidsdienst Duurzame Ontwikkeling, mei 2012
- Energy analysis and energy behaviour and comfort survey of 24 Belgian offices, Cenergy, 2008 (EI-Tertiary based on eBench and ErbisWeb data, Cenergie, 2007)
- Guide de l'écoresponsabilité, Adème, France
- Studie "Dématérialisation dans le cadre des activités de bureau de la région de Bruxelles-Capitale", Public Safety & Services (PSS) voor Leefmilieu Brussel, november 2004
- Studie uitgevoerd door Ipsos voor Lexmark, november 2009
- Studie "Evaluation des flux de déchets pour le secteur des bureaux", RDC-Intertek voor Leefmilieu Brussel, 10 april 2008
- Bedrijfsvervoerplannen, afdelingparkeren en verplaatsingen, Leefmilieu Brussel, gegevens 2011
- Internetsite [www.topten.be/](http://www.topten.be/), april 2013

